

Рассмотрен
Педагогическим советом
Протокол № 1 от 18.03.2025 г.

Утверждаю
Заведующий
МДОУ «Кирилловский детский сад»
/М.Ю. Измestьева
Приказ № 8-ОД от 18.03.2026 г.




Отчет о результатах самообследования

Муниципального дошкольного образовательного учреждения
«Кирилловский детский сад»

За 2025 год

Предоставлен
В Управление образования Ирбитского МО

«26» марта 2026 г.
Ответственный  Чашина Т.В.

Оглавление

Часть первая.....	3
Пояснительная записка.....	3
I. Оценка системы управления образовательной организацией.....	4
II. Оценка организации учебного процесса.....	7
III. Оценка образовательной деятельности.....	9
IV. Оценка содержания и качества подготовки обучающихся образовательной организации.....	18
V. Оценка востребованности выпускников.....	26
VI. Оценка кадровых условий.....	26
VII. Оценка учебно-методического обеспечения.....	28
VIII. Оценка библиотечно-информационного обеспечения.....	28
IX. Оценка материально-технической базы.....	29
X. Оценка функционирования внутренней системы оценки качества образования.....	31
Часть вторая.....	32
I. Анализ показателей деятельности образовательной организации, подлежащей самообследованию, устанавливаемых федеральным органом исполнительной власти, осуществляющим функции по выработке государственной политики и нормативно- правовому регулированию в сфере образования.....	32
II. Показатели деятельности дошкольной образовательной организации, подлежащей самообследованию.....	32

Часть первая.

Пояснительная записка

Отчет о результатах самообследования муниципального дошкольного образовательного учреждения «Кирилловский детский сад» составлен в соответствии с Приказом Министерства образования и науки РФ «Об утверждении порядка проведения самообследования образовательной организацией» от 14.06.2013 г. № 462, (с изменениями от 14.12.2017 № 1218) «Об утверждении Порядка проведения самообследования образовательной организацией», Показателями деятельности образовательной организации, подлежащей самообследованию, утвержденным приказом Министерства образования и науки РФ № 1324 от 10.12.2013г.

Целью проведения самообследования МДОУ «Кирилловский детский сад» являются обеспечение доступности и открытости информации о деятельности ДООУ. В процессе самообследования была проведена оценка образовательной деятельности, системы управления ДООУ, содержания и качества подготовки обучающихся, организация учебного процесса, востребованности выпускников, кадровых условий, учебно-методического, библиотечно-информационного обеспечения, материально-технической базы, функционирования внутренней системы оценки качества образования, а также анализ показателей деятельности ДООУ, подлежащей самообследованию, устанавливаемых федеральным органом исполнительной власти, осуществляющим функции по выработке государственной политики и нормативно – правовому регулированию в сфере образования. Сроки, форма проведения самообследования, состав лиц, привлекаемых для его проведения был определен согласно приказа заведующего дошкольной образовательной организации от 18.03.2026 года № 8–ОД «О проведении самообследования МДОУ «Кирилловский детский сад» за отчетный период и формировании отчета о результатах самообследования»

I. Оценка системы управления образовательной организацией.

Муниципальное дошкольное образовательное учреждение «Кирилловский детский сад» является некоммерческой организацией, созданной Ирбитским муниципальным образованием для выполнения работ, оказания услуг в целях обеспечения реализации предусмотренных законодательством Российской Федерации полномочий органов местного самоуправления Ирбитского муниципального образования в сфере образования. Полное наименование – муниципальное дошкольное образовательное учреждение «Кирилловский детский сад». Сокращенное наименование – МДОУ «Кирилловский детский сад».

Юридический адрес: 623810 Свердловская область, Ирбитский район, д.Чусовляны, ул.Центральная, д. 62.

Фактический адрес: 623810 Свердловская область, Ирбитский район, д.Чусовляны, ул.Центральная, д. 62.

Контактный телефон: 8(34355) 4-40-46, адрес электронной почты: kirillovskiy.sad.irbit@mail.ru

МДОУ «Кирилловский детский сад» осуществляет свою деятельность на основании правоустанавливающих документов:

* Лицензии на осуществление образовательной деятельности №19647 от 13 марта 2018 года серия 66Л01 № 0006342;

* Свидетельства о внесении записи в Единый государственный реестр юридических лиц;

* Свидетельства о постановке на учет в налоговом органе;

* Устава муниципального дошкольного образовательного учреждения «Кирилловский детский сад», утвержденного постановлением администрации Ирбитского МО от 13 ноября 2017 года №1002-ПА;

* Свидетельства о государственной регистрации права оперативного управления муниципальным имуществом 66-66-33/055/2010-277 от 06.07.2015года;

* Свидетельства о государственной регистрации права постоянного (бессрочного) пользования на земельный участок 66-66-33/055/2010-390 от 06.07.2015года; Санитарно-эпидемиологического заключения № 66.01.08.000.М.000104.11.10. от 24 ноября 2010 года.

Нормативно-правовое обеспечение управления ДОУ

Управление образовательным учреждением осуществляется в соответствии с действующим законодательством:

* Федеральным законом "Об образовании в Российской Федерации" от 29.12.2012 N 273-ФЗ

* Конвенцией ООН о правах ребёнка

* Приказом Министерства образования и науки РФ от 17 октября 2013 г. N 1155 «Об утверждении федерального государственного образовательного стандарта дошкольного образования»;

* 1.2.3685-21 «Гигиенические нормативы и требования к обеспечению безопасности и (или) безвредности для человека факторов среды обитания» (утверждены постановлением Главного государственного санитарного врача Российской Федерации от 28 января 2021 г. № 2;

* 2.4.3648-20 «Санитарно-эпидемиологические требования к организациям воспитания и обучения, отдыха и оздоровления детей и молодежи» (утверждены постановлением Главного государственного санитарного врача Российской Федерации от 28 сентября 2020 г. № 28);

* Организация питания детей дошкольного и школьного возраста в организованных коллективах. Методические рекомендации МР 2.4.5.0107—15.

* Приказом Министерства здравоохранения и социального развития РФ от 26 августа 2010 г. N 761н «Об утверждении Единого квалификационного справочника должностей руководителей, специалистов и служащих, раздел «Квалификационные характеристики должностей работников образования»

* Постановлением Правительства РФ от 8 августа 2013 г. N 678 «Об утверждении номенклатуры должностей педагогических работников организаций, осуществляющих образовательную деятельность, должностей руководителей образовательных организаций»

* Постановлением Правительства Свердловской области от 25 июня 2010 г. N 973-ПП «О введении новой системы оплаты труда работников государственных организаций Свердловской области, подведомственных Министерству общего и профессионального образования Свердловской области»

* Приказом Министерства образования и науки РФ от 31 июля 2020 г. N 373 «Об утверждении Порядка организации и осуществления образовательной деятельности по основным общеобразовательным программам – образовательным программам дошкольного образования»;

* Приказом Министерства образования и науки РФ от 15 января 2014 г. N 14 «Об утверждении показателей мониторинга системы образования»;

* Приказом Министерства труда и социальной защиты РФ от 18 октября 2013 г. N 544н «Об утверждении профессионального стандарта «Педагог (педагогическая деятельность в сфере дошкольного, начального общего, основного общего, среднего общего образования) (воспитатель, учитель)»;

* Приказом Министерства образования и науки РФ от 10 декабря 2013 г. N 1324 «Об утверждении показателей деятельности образовательной организации, подлежащей самообследованию»;

* Постановлением Правительства РФ от 5 августа 2013 г. N 662 «Об осуществлении мониторинга системы образования»;

* иными нормативно-правовыми актами РФ и субъектов РФ.

* учредительным документом Уставом МДОУ «Кирилловский детский сад».

А также следующими локальными документами:

* Договором об образовании по образовательным программам дошкольного образования МДОУ «Кирилловский детский сад».

* Трудовыми договорами с работниками.

* Коллективным договором.

* Штатным расписанием.

* Приказами заведующего ДОУ (по личному составу, основной деятельности).

* Должностными инструкциями, определяющими обязанности работников

ДОУ.

* Правилами внутреннего трудового распорядка.

* Инструкциями по организации охраны жизни и здоровья детей в ДОУ.

* Положением о Совете учреждения.

* Положением о Педагогическом совете.

* Положением об оплате труда работников ДОУ и др.

Информация о деятельности образовательного учреждения для заинтересованных лиц доступна и открыта (наличие информации на сайтах КАИС ИРО СО, bus.gof.ru, goszakurki.ru, на сайте образовательного учреждения).

Структура управления ДОУ.

Имеющаяся структура системы управления соответствует Уставу ДОУ и функциональным задачам ДОУ.

Управление в ДОУ строится на принципах единоначалия и самоуправления, обеспечивающих государственно-общественный характер управления.

Организационно-управленческая структура ДООУ Управляющая система состоит из двух структур:

I структура – общественное управление: Совет учреждения, Педагогический совет, Общее собрание коллектива; а также Совет родителей (законных представителей) и профсоюзный комитет, деятельность которых регламентируется Уставом ДООУ и соответствующими положениями.

II структура – административное управление, которое имеет линейную структуру.

I уровень – заведующий ДООУ. Управленческая деятельность заведующего обеспечивает - материальные, организационные, правовые, социально – психологические условия для реализации функции управления образовательным процессом в ДООУ. Объект управления заведующего – весь коллектив.

II уровень – старший воспитатель. Объект управления – часть коллектива, согласно функциональным обязанностям.

III уровень управления осуществляется воспитателями, специалистами и обслуживающим персоналом. Объект управления – дети и родители.

Управление ДООУ осуществляется в соответствии с современным законодательством на основе принципов единоначалия и самоуправления. Руководство деятельностью ДООУ осуществляется заведующим, который назначается на должность и освобождается от должности Учредителем. Заведующий осуществляет непосредственное руководство детским садом и несет ответственность за деятельность учреждения.

Административные обязанности распределяются следующим образом:

*Заведующий в соответствии с законодательством РФ и Уставом ДООУ осуществляет руководство образовательным учреждением, устанавливает контакты с внешними организациями, осуществляет системный контроль за воспитательно-образовательной, административно-хозяйственной и финансовой деятельностью учреждения.

*Старший воспитатель планирует и организует методическую работу коллектива. Руководит работой воспитателей, педагогов-специалистов, осуществляет работу с молодыми специалистами, анализирует выполнение программы воспитания и обучения, участвует в разработке перспективных планов и направлений деятельности учреждения.

* Заведующий хозяйством организует и обеспечивает безопасное и бесперебойное обслуживание, выполнение предписаний надзорных органов, ремонт.

Основными формами координации деятельности аппарата управления являются: анализ результатов, планирование прогнозирование, тематический и оперативный контроль, мониторинг, коррекция программ и планов.

В Совет учреждения входят представители педагогических работников, заведующий, родители воспитанников. Родители совместно с педагогами и заведующим участвуют в обсуждении вопросов образовательного процесса, определении стратегии развития детского сада.

В состав Педагогического совета входят заведующий, педагогический коллектив. На заседаниях совета определяется направление образовательной деятельности учреждения, утверждаются методические темы педагогов, обсуждаются различные вопросы, связанные с образовательным процессом.

Общее собрание коллектива. Состав: коллектив образовательного учреждения. На общем собрании коллектива принимаются решения по социальной защите работников, договора по охране труда и соблюдению техники безопасности в детском саду, другие локальные акты.

Действующая система управления позволяет оптимизировать управление, включить в пространство управленческой деятельности значительное число педагогов, работников ДООУ и родителей (законных представителей).

В ДООУ используются эффективные формы контроля, различные виды мониторинга (управленческий, методический, педагогический, психолого–педагогический,

социологические исследования семей). Управление осуществляется на аналитическом уровне с применением информационных технологий.

Создаются условия для организации информационного обеспечения с использованием информационно-коммуникационных технологий: продолжается оборудование ДООУ информационно-вычислительной техникой, организация и проведение всеобуча по информационным технологиям для управленческих и педагогических кадров. Система управления в ДООУ обеспечивает оптимальное сочетание традиционных и современных тенденций: программирование деятельности ДООУ в режиме развития, обеспечение инновационного процесса в ДООУ, комплексное сопровождение развития участников инновационной деятельности, что позволяет эффективно организовать образовательное пространство ДООУ. В 2025 году продолжалась работа по созданию и обогащению нормативно-информационного обеспечения системы управления.

Вывод: в МДООУ «Кирилловский детский сад» реализуется возможность участия в управлении ДООУ всех участников образовательного процесса, функционирует первичная профсоюзная организация. Создана структура управления в соответствии с целями и содержанием работы учреждения. Каждый субъект представленной модели управления знает свои функциональные обязанности, имеет конкретные цели и план работы на год.

II. Оценка организации учебного процесса

Режим работы образовательной организации:

5-дневная рабочая неделя с выходными днями (суббота, воскресенье).

Группы с 10- часовым пребыванием детей работают с 7.30 ч. до 17.30 ч.

Контингент обучающихся.

В 2025 году функционировали 3 группы, среднегодовое количество воспитанников составило 28 детей в возрасте от 1 года до 8 лет.

Контингент обучающихся:

Детей из полных семей – 27 (96,4%), из неполных семей – 1 (3,6%);

Детей-инвалидов – 1(3 %);

Дети из семей, потерявших кормильца –0(0%);

Дети из семей матерей-одиночек –1 (3,6%);

Дети из семей, состоящих в разводе -0 (0%).

Дети, находящиеся под опекой – 0 (0%);

Дети мобилизованных – 0 (0%).

Контингент семей:

Многодетные –13 (46,4%);

Малообеспеченные – 9 (45 %);

Неблагополучные – 0%.

Социальный состав родителей:

Рабочие – 37 (94,9%);

Служащие–0 (0%);

Предприниматели –0(0%);

Пенсионеры –0(0%);

Безработные -2 (5,1%);

Образование родителей:

Высшее – 2 (5,1%);

Среднее профессиональное – 23 (58,9%);

Среднее общее –4 (10,2%);

Основное общее – 10 (25,8%);

Начальное общее – 0 (0%)

Воспитательно-образовательный процесс в МДОУ «Кирилловский детский сад» построен в соответствии с образовательной программой дошкольного образования муниципального дошкольного образовательного учреждения «Кирилловского детского сада», разработанной в соответствии с федеральным государственным образовательным стандартом дошкольного образования и федеральной образовательной программой дошкольного образования.

Организация образовательной деятельности построена в соответствии с учебным планом МДОУ «Кирилловского детского сада» и годовым календарным графиком МДОУ «Кирилловского детского сада» на 2023 – 2025 и 2025 – 2025 учебные года. Учебный план составлен в соответствии с современными дидактическими, санитарными и методическими требованиями, содержание выстроено с учетом ФГОП ДО и ФГОС ДО. При составлении плана учтены предельно допустимые нормы учебной нагрузки на воспитанников.

В ДОУ соблюдаются требования по ОТ и ТБ, соответствующие требованиям СанПиН, ППБ, ПЭУ. Своевременно комиссией по ОТ составляются акты осмотра помещений и спортивного оборудования, площадок на безопасность условий воспитательно-образовательного процесса.

В ДОУ имеется полный пакет документов по ОТ, ТБ, ПБ. Сотрудники детского сада 2 раза в год проходят инструктаж по ОТ, ППБ, ТБ.

Созданная коллективом детского сада, модель жизненного пространства направлена на обеспечение максимально комфортного состояния ребенка и его развития.

Обстановка в группах создается таким образом, чтобы предоставить ребенку возможность самостоятельно сделать выбор. Помещение каждой группы разделено на несколько центров, в каждом из которых достаточное количество материалов для исследования и игры.

Общая сменность в центрах происходит по временам года, сменность по тематическим неделям наблюдается во всех группах. Необходимый уровень информативности среды на разных этапах развития личности ребенка обеспечивается разнообразием тематики, обогащением функциональных свойств ее элементов. (Макеты из бросового материала, пластилиновые макеты, макеты из лего- конструкторов и т. д.)

Детям предлагается различный материал для его активного участия в разных видах деятельности.

Педагоги нацелены на создание условий для возникновения и развертывания различных игр, способствующих развитию творческой игровой активности детей.

В зимнее и летнее время на участках детского сада создаётся соответствующая возрасту ребенка развивающая среда.

В плане психолого – педагогического обеспечения, несмотря на отсутствие единицы психолога в ДОУ, педагоги выстраивают образовательный процесс с учётом возрастных и индивидуальных особенностей воспитанников, в тесном контакте с родителями.

Воспитательно-образовательный процесс в детском саду строится на принципах интеграции, что способствует более тесному сотрудничеству всех специалистов: воспитателей, музыкального руководителя, инструктора по физической культуре.

При организации воспитательно-образовательного процесса учитываются национально-культурные, климатические условия.

В образовательном процессе используются современные информационно-коммуникативные технологии.

Вывод: В ДОУ создаются условия для осуществления образовательного процесса. Необходимо пополнить развивающую среду игровых площадок примерным перечнем игрового оборудования для учебно – методического обеспечения ДОУ.

III. Оценка образовательной деятельности

В МДОУ "Кирилловский детский сад" реализуется уровень общего образования: дошкольное образование.

Формы получения образования: очная.

п/п	Наименование группы	Количество детей
1	Разновозрастная группа детей раннего возраста (с 1г 6 мес. до 3 лет)	9
2	Разновозрастная группа детей младшего дошкольного возраста (с 3 до 5 лет)	10
3	Разновозрастная группа детей старшего дошкольного возраста (с 5 до 7 лет)	9
	Всего	28

Формы обучения:

Педагог использует различные формы Образовательной программы в соответствии с видом детской деятельности и возрастными особенностями детей:

1) в младенческом возрасте (2 месяца - 1 год):

- непосредственное эмоциональное общение со взрослым;
- двигательная деятельность (пространственно-предметные перемещения, хватание, ползание, ходьба, тактильно-двигательные игры);
- предметно-манипулятивная деятельность (орудийные и соотносящие действия с предметами);
- речевая (слушание и понимание речи взрослого, гуление, лепет и первые слова);
- элементарная музыкальная деятельность (слушание музыки, танцевальные движения на основе подражания, музыкальные игры);

2) в раннем возрасте (1 год - 3 года):

- предметная деятельность (орудийно-предметные действия - ест ложкой, пьет из кружки и другое);
- экспериментирование с материалами и веществами (песок, вода, тесто и другие);
- ситуативно-деловое общение со взрослым и эмоционально-практическое со сверстниками под руководством взрослого;
- двигательная деятельность (основные движения, общеразвивающие упражнения, простые подвижные игры);
- игровая деятельность (отобразительная и сюжетно-отобразительная игра, игры с дидактическими игрушками);
- речевая (понимание речи взрослого, слушание и понимание стихов, активная речь);
- изобразительная деятельность (рисование, лепка) и конструирование из мелкого и крупного строительного материала;
- самообслуживание и элементарные трудовые действия (убирает игрушки, подметает веником, поливает цветы из лейки и другое);
- музыкальная деятельность (слушание музыки и исполнительство, музыкально-ритмические движения).

3) в дошкольном возрасте (3 года - 8 лет):

- игровая деятельность (сюжетно-ролевая, театрализованная, режиссерская, строительно-конструктивная, дидактическая, подвижная и другие);
- общение со взрослым (ситуативно-деловое, внеситуативно-познавательное, внеситуативно-личностное) и сверстниками (ситуативно-деловое, внеситуативно-деловое);
- речевая деятельность (слушание речи взрослого и сверстников, активная диалогическая и монологическая речь);
- познавательно-исследовательская деятельность и экспериментирование; изобразительная деятельность (рисование, лепка, аппликация) и конструирование из разных материалов по образцу, условию и замыслу ребенка;
- двигательная деятельность (основные виды движений, общеразвивающие и спортивные упражнения, подвижные и элементы спортивных игр и другие);
- элементарная трудовая деятельность (самообслуживание, хозяйственно-бытовой труд, труд в природе, ручной труд);
- музыкальная деятельность (слушание и понимание музыкальных произведений, пение, музыкально-ритмические движения, игра на детских музыкальных инструментах).

Нормативные сроки обучения: от 2 месяцев до 8 лет или до прекращения образовательных отношений.

Образовательный процесс осуществляется в соответствии с образовательной программой дошкольного образования муниципального дошкольного образовательного учреждения «Кирилловского детского сада», разработанной педагогическим коллективом, в соответствии с Федеральным государственным образовательным стандартом дошкольного образования, утвержденным Приказом Министерства образования и науки Российской Федерации от 17 октября 2013г. № 1155, и Федеральной образовательной программой дошкольного образования, утверждённой приказом Министерства просвещения Российской Федерации от 25 ноября 2022г. № 1028. В части, формируемой участниками образовательных отношений, с использованием образовательной программы дошкольного образования «СамоЦвет» \ О. А. Трофимова, О. В. Толстикова, Н. В. Дягилева, О. В. Закревская; Министерство образования и молодежной политики Свердловской области, Государственное автономное образовательное учреждение дополнительного профессионального образования Свердловской области «Институт развития образования». – Екатеринбург: ГАОУ ДПО СО «ИРО», 2019.

В МДОУ «Кирилловский детский сад» образовательная деятельность осуществляется на государственном языке Российской Федерации. В соответствии с Конституцией Российской Федерации государственным языком Российской Федерации на всей ее территории является русский язык.

Освоение образовательных программ дошкольного образования не сопровождается проведением промежуточных аттестаций и итоговой аттестации обучающихся.

Образовательная программа регламентирует организацию учебного процесса Календарным учебным графиком, Учебным планом, Режимом занятий, согласованными на педагогическом совете и утвержденными приказом заведующего.

Календарные учебные графики разработаны, имеются в наличии, на 2023-2025 учебный год утвержден приказом заведующего 44 – ОД от 30.08.2023 г., на 2025-2025 учебный год утвержден приказом заведующего № 27-ОД от 14.08.2025 г.. В календарном учебном графике определен объем учебной нагрузки в течение года и в течение недели, определен период мониторинга, праздничные дни в году.

В организации разработаны учебные планы: по реализации Основной общеобразовательной программы. Учебный план на 2023-2025 учебный год утвержден приказом заведующего 44 – ОД от 30.08.2023 г., на 2025-2025 учебный год утвержден приказом заведующего № 27-ОД от 14.08.2025 г..

Учебные планы разработаны в соответствии со следующими документами:

* Федеральным законом Российской Федерации от 29 декабря 2012 г. № 273-ФЗ "Об образовании в Российской Федерации"

* Приказом Министерства образования и науки Российской Федерации № 1155 от 17 октября 2013 г. «Об утверждении Федерального государственного образовательного стандарта дошкольного образования»;

* Постановление Главного государственного санитарного врача РФ № 28 от 28.09.2020 «Об утверждении СанПиН 2.4.3648-20 "Санитарно-эпидемиологические требования к организациям воспитания и обучения, отдыха и оздоровления детей и молодежи".

* Приказом Министерства образования и науки Российской Федерации от 17 октября 2013 г. №1155 «Об утверждении федерального государственного образовательного стандарта дошкольного образования» (далее – ФГОС ДО);

* Письмом Министерства образования и науки Российской Федерации (Минобрнауки России) Департамента общего образования 28 февраля 2014 г. № 08-249 «Комментарии к ФГОС дошкольного образования».

* Учебный план разработан с учетом Федеральной образовательной программы дошкольного образования, утверждённой приказом Министерства просвещения Российской Федерации от 25 ноября 2022г. № 1028.

Учебным планом, фиксируется максимальный объем непрерывной образовательной деятельности обучающихся в неделю, распределяет учебное время, отводимое на усвоение содержания образования по образовательным областям (социально-коммуникативной, познавательной, речевой, художественно-эстетической и физического развития), учебным дисциплинам организованных в форме образовательных занятий.

Образовательная область	Занятие	Кол./во в неделю	Нагрузка в мин. 1зан./в неделю
І часть			
Социально-коммуникативное развитие	Социальный мир	0,5	10м/5м
Познавательное развитие	Окружающий мир	0,5	10м/5м
	Сенсорное развитие	1	10м/10м
Речевое развитие	Развитие речи	2	10м/20м
Художественно-эстетическое развитие	Рисование	0,5	10м/0,5м.
	Лепка	0,5	10м/0,5м.
	Аппликация	0,5	10м/0,5м.
	Конструирование	0,5	10м/0,5м.
Музыка	Музыка	2	10м/20м
	Музыка	2	10м/20м
Физическое развитие	Физическая культура	2	10м/20м
Итого по І части		10	100м

Итого по II части не регламентируется и организуется в различных видах детской деятельности т.к. различные виды игр, взаимодействие и общение детей и взрослых, познавательно-исследовательской деятельности, используется образовательный потенциал режимных моментов.		
ИТОГО	10	100м

Учебный план в группе детей от 2 лет – 3 лет (примерный)

Образовательная область	Занятие	Кол./во в неделю	Нагрузка в мин. 1зан./ в неделю
I часть			
Социально-коммуникативное развитие	Социальный мир	0,5	10м/5м
Познавательное развитие	Окружающий мир	0,5	10м/5м
	Сенсорное развитие	1	10м/10м
Речевое развитие	Развитие речи	2	10м/20м
Художественно-эстетическое развитие	Рисование	0,5	10м/0,5м.
	Лепка	0,5	10м/0,5м.
	Аппликация	0,5	10м/0,5м.
	Конструирование	0,5	10м/0,5м.
	Музыка	2	10м/20м
Физическое развитие	Физическая культура	2	10м/20м
Итого по I части		10	100м
Итого по II части не регламентируется и организуется в различных видах детской деятельности т.к. различные виды игр, взаимодействие и общение детей и взрослых, познавательно-исследовательской деятельности, используется образовательный потенциал режимных моментов.			
ИТОГО		10	100м

Учебный план в группе детей от 3 лет – 4 лет (примерный)

Образовательная область	Занятие	Кол./во в неделю	Нагрузка в мин. 1зан./ в неделю
I часть			
Социально-коммуникативное развитие	Социальный мир	0,5	15м/7,30м.
Познавательное развитие	Окружающий мир	0,5	15м/7,30м.
	Математика	1	15м/15м
Речевое развитие	Развитие речи	1	15м/15м

Художественно-эстетическое развитие	Рисование	0,5	15м/7,30м.
	Лепка	0,5	15м/7,30м.
	Аппликация	0,5	15м/7,30м.
	Конструирование	0,5	15м/7,30м.
	Музыка	2	15м/30м
Физическое развитие	Физическая культура	2	15м/30м
Итого по I части		9	135м
II часть			
Физическое развитие	Физическая культура «Подвижные игры народов Урала»	1	15м/15м
Итого по II части		1	15м/15м
ИТОГО		10	150м

Учебный план в группе детей от 4 лет – 5 лет (примерный)

Образовательная область	Занятие	Кол./во в неделю	Нагрузка в мин. 1зан./в неделю
I часть			
Социально-коммуникативное развитие	Социальный мир	0,5	20м/10м
Познавательное развитие	Окружающий мир	0,5	20м/10м
	Математика	1	20м/20м
Речевое развитие	Развитие речи	1	20м/20м
Художественно-эстетическое развитие	Рисование	0,5	20м/10м
	Лепка	0,5	20м/10м
	Аппликация	0,5	20м/10м
	Конструирование	0,5	20м/10м
	Музыка	2	20м/40м
Физическое развитие	Физическая культура	2	20м/40м
Итого по I части		9	180м
II часть			
Физическое развитие	Физическая культура «Подвижные игры народов Урала»	1	20м/20м
Итого по II части		1	20м/20м
ИТОГО		10	200м

Учебный план в группе детей от 5 лет – 6 лет (примерный)

Образовательная область	Занятие	Кол./во в неделю	Нагрузка в мин. 1зан./в неделю
I часть			

Социально-коммуникативное развитие	Социальный мир	1	25м/25м
Познавательное развитие	Окружающий мир	1	25м/25м
	Математика	2	25м/50м
Речевое развитие	Развитие речи	2	25м/50м
	Подготовка к обучению грамоте	1	25м/25м
Художественно-эстетическое развитие	Рисование	1	25м/25м
	Лепка	0,5	25м/12,30м
	Аппликация	0,5	25м/12,30м
	Конструирование	1	25м/25м
Физическое развитие	Музыка	2	25м/50м
	Физическая культура	1	25м/25м
	Физическая культура на открытом воздухе	1	25м/25м
Итого по I части		14	350м
II часть			
Физическое развитие	Физическая культура «Подвижные игры народов Урала»	1	25м/25м
Итого по II части		1	25м/25м
ИТОГО		15	375м

Учебный план в группе детей от 6 лет –7 (8) лет (примерный)

Образовательная область	Занятие	Кол./во в неделю	Нагрузка в мин. 1зан./в неделю
Социально-коммуникативное развитие	Социальный мир	0,5	30м/15м
Познавательное развитие	Окружающий мир	0,5	30м/15м
	Математика	2	30м/60м
Речевое развитие	Развитие речи	1	30м/30м
	Подготовка к обучению грамоте	2	30м/60м
Художественно-эстетическое развитие	Рисование	1	30м/30м
	Лепка	0,5	30м/15м
	Аппликация	0,25	30м/7м30с
	Конструирование	0,25	30м/7м30
Физическое развитие	Музыка	2	30м/60м
	Физическая культура	1	30м/30м
	Физическая культура на открытом воздухе	1	30м/30м
Итого по I части		12	360м
II часть			

Познавательное развитие	Родной край Урал	1	30м/30м
Художественно-эстетическое развитие	Самоцвет - рисование	1	30м/30м
Физическое развитие	Физическая культура «Подвижные игры народов Урала»	1	30м/30м
Итого по II части		3	30м/90м
ИТОГО		15	450м

Сотрудничество ДОУ с семьей

Главными целями взаимодействия педагогического коллектива ДОО с семьями обучающихся дошкольного возраста являются:

- обеспечение психолого-педагогической поддержки семьи и повышение компетентности родителей (законных представителей) в вопросах образования, охраны и укрепления здоровья детей младенческого, раннего и дошкольного возрастов;
- обеспечение единства подходов к воспитанию и обучению детей в условиях ДОО и семьи; повышение воспитательного потенциала семьи.

Эта деятельность дополняет, поддерживает и тактично направляет воспитательные действия родителей (законных представителей) детей младенческого, раннего и дошкольного возрастов.

Достижение этих целей должно осуществляться через решение основных задач:

1) информирование родителей (законных представителей) и общественности относительно целей ДО, общих для всего образовательного пространства Российской Федерации, о мерах господдержки семьям, имеющим детей дошкольного возраста, а также об образовательной программе, реализуемой в ДОО;

2) просвещение родителей (законных представителей), повышение их правовой, психолого-педагогической компетентности в вопросах охраны и укрепления здоровья, развития и образования детей;

3) способствование развитию ответственного и осознанного родительства как базовой основы благополучия семьи;

4) построение взаимодействия в форме сотрудничества и установления партнерских отношений с родителями (законными представителями) детей младенческого, раннего и дошкольного возраста для решения образовательных задач;

5) вовлечение родителей (законных представителей) в образовательный процесс.

В ДОУ вся информация об учреждении и его деятельности открыта и доступна родителям. Этому способствует своевременное оповещение о проводимых мероприятиях через чаты в МАХе, сайт ДОО, объявления, стенды, буклеты. Информационные стенды в коридорах детского сада привлекают внимание родителей к жизни в ДОУ. Доступно, кратко, иллюстративно, освещаются основные особенности учреждения, линии развития, рассказывается о специалистах, достижениях коллектива. Имеется информация о реализуемой образовательной программе и др. Сайт детского сада разработан в соответствии с Правилами размещения на официальном сайте образовательной организации в информационно-телекоммуникационной сети «Интернет» и обновлении информации об образовательной организации. Приказом руководителя назначен ответственный за ведение сайта. Адрес сайта: <https://kirillovskiy-sad.tvoyasadik.ru/> Педагогами и специалистами систематически пополняется информация на сайте ДОУ.

К сожалению, как показывают исследования, сегодня наблюдается неэффективное использование воспитательного потенциала семьи. У родителей отсутствует программа воспитания, в основном оно стихийно, их педагогические знания отрывочны, нет чётких

представлений о возрастных и психических особенностях и потребностях ребёнка, они не умеют анализировать свои методы воспитания. И как следствие – частые ошибки, снижающие его результативность.

Ошибочные подходы к этому процессу, сложности родителей во многом связаны с их недостаточной компетентностью в сфере воспитания детей дошкольного возраста. Современные родители, с одной стороны, довольно образованные люди, а с другой – они мало информированы по вопросам педагогики, психологии, физиологии и других областей знаний. Сегодня у родителей с любым образованием много вопросов о том, как воспитывать ребёнка. Поэтому семья в своей воспитательной деятельности нуждается в помощи.

С той целью в ДОО организован консультативный центр для семей, воспитывающих детей, не посещающих образовательные учреждения.

Одной из основных задач нашего консультационного центра является оказание помощи родителям детей 2-х месяцев до 8 лет, не посещающих ДОО, по различным вопросам воспитания, обучения и развития ребенка дошкольного возраста.

Рабочая программа воспитания:

1) Программа воспитания основана на воплощении национального воспитательного идеала, который понимается как высшая цель образования, нравственное (идеальное) представление о человеке.

2) Под воспитанием понимается деятельность, направленная на развитие личности, создание условий для самоопределения и социализации обучающихся на основе социокультурных, духовно-нравственных ценностей и принятых в российском обществе правил и норм поведения в интересах человека, семьи, общества и государства, формирование у обучающихся чувства патриотизма, гражданственности, уважения к памяти защитников Отечества и подвигам Героев Отечества, закону и правопорядку, человеку труда и старшему поколению, взаимного уважения, бережного отношения к культурному наследию и традициям многонационального народа Российской Федерации, природе и окружающей среде.

3) Основу воспитания на всех уровнях, начиная с дошкольного, составляют традиционные ценности российского общества. Традиционные ценности - это нравственные ориентиры, формирующие мировоззрение граждан России, передаваемые от поколения к поколению, лежащие в основе общероссийской гражданской идентичности и единого культурного пространства страны, укрепляющие гражданское единство, нашедшие свое уникальное, самобытное проявление в духовном, историческом и культурном развитии многонационального народа России.

4) Программа воспитания приобщает детей к традиционным ценностям российского общества - жизнь, достоинство, права и свободы человека, патриотизм, гражданственность, служение Отечеству и ответственность за его судьбу, высокие нравственные идеалы, крепкая семья, созидательный труд, приоритет духовного над материальным, гуманизм, милосердие, справедливость, коллективизм, взаимопомощь и взаимоуважение, историческая память и преемственность поколений, единство народов России.

5) Вся система ценностей российского народа находит отражение в содержании воспитательной работы ДОО, в соответствии с возрастными особенностями детей.

6) Ценности Родина и природа лежат в основе патриотического направления воспитания.

7) Ценности милосердие, жизнь, добро лежат в основе духовно-нравственного направления воспитания

8) Ценности человек, семья, дружба, сотрудничество лежат в основе социального направления воспитания.

9) Ценность познание лежит в основе познавательного направления воспитания.

10) Ценности жизнь и здоровье лежат в основе физического и оздоровительного направления воспитания.

11) Ценность труд лежит в основе трудового направления воспитания.

12) Ценности культура и красота лежат в основе эстетического направления воспитания.

13) Целевые ориентиры воспитания следует рассматривать как возрастные характеристики возможных достижений ребенка, которые коррелируют с портретом выпускника ДОО и с традиционными ценностями российского общества.

14) С учетом особенностей социокультурной среды, в которой воспитывается ребенок, в программе воспитания находит отражение взаимодействие всех субъектов воспитательных отношений. Реализация Программы воспитания реализуется при социальном партнерстве ДОО с другими учреждениями образования и культуры (библиотеки, ДК, СОШ и другое), в том числе системой дополнительного образования детей.

15) Структура Программы воспитания включает три раздела: целевой, содержательный и организационный.

16) Пояснительная записка не является частью рабочей программы воспитания в ДОО.

Цели и задачи воспитания.

Общая цель воспитания в ДОО - личностное развитие каждого ребенка с учетом его индивидуальности и создание условий для позитивной социализации детей на основе традиционных ценностей российского общества, что предполагает:

1) формирование первоначальных представлений о традиционных ценностях российского народа, социально приемлемых нормах и правилах поведения;

2) формирование ценностного отношения к окружающему миру (природному и социокультурному), другим людям, самому себе;

3) становление первичного опыта деятельности и поведения в соответствии традиционными ценностями, принятыми в обществе нормами и правилами.

Общие задачи воспитания в ДОО:

1) содействовать развитию личности, основанному на принятых в обществе представлениях о добре и зле, должном и недопустимом;

2) способствовать становлению нравственности, основанной на духовных отечественных традициях, внутренней установке личности поступать согласно своей совести;

3) создавать условия для развития и реализации личностного потенциала ребенка, его готовности к творческому самовыражению и саморазвитию, самовоспитанию;

4) осуществлять поддержку позитивной социализации ребенка посредством проектирования и принятия уклада, воспитывающей среды, создания воспитывающих общностей.

Субъекты взаимодействия	Предмет взаимодействия
филиал «Кирилловская ООШ» МОУ «Речкаловская СОШ»	Участие в реализации основной общеобразовательной программы ДОО в части физического, интеллектуального и личностного развития ребенка на основе преемственности
Муниципальное образовательное учреждение дополнительного образования «Центр внешкольной работы»	Участие в реализации общеобразовательных программ культурологической направленности
Муниципальное образовательное учреждение дополнительного образования	Участие в экологическом воспитании воспитанников

«Детский экологический центр»	
Кирилловский сельский дом культуры	Участие в реализации общеобразовательных программ в части художественно-эстетической и социально-коммуникативного развития воспитанников
Кирилловская сельская библиотека	Участие в реализации общеобразовательных программ в части формирования читательской культуры детей, родителей, педагогов
Кирилловский ФАП	Участие в реализации общеобразовательных программ в части сохранения и укрепления здоровья воспитанников
ОГИБДД МО МВД «Ирбитский»	Организация бесед с детьми и родителями на общих родительских собраниях, участие в конкурсах
ФГКУ "60 ПЧ ФПС по Свердловской области"	Организация бесед, занятий
Партнерство с поставщиками товаров, работ, услуг	Закупки товаров, работ, услуг для обеспечения нужд МДОУ «Кирилловский детский сад»
СПК «колхоз Дружба»	Участие в реализации общеобразовательных программ в части социально-коммуникативного развития
МКУ «Центр развития образования»	Методическое сопровождение Консультационная поддержка
АО «Ирбитский молочный завод»	Спонсорская помощь сладкими призами на мероприятия ДОУ

Вывод: в ДОУ создана комплексная система планирования образовательной деятельности с учетом реализации образовательной программы дошкольного образования, рабочей программы воспитания, возрастных особенностей воспитанников, которая способствует выполнению в полной мере обязательств перед ребенком, семьей и обществом в целом, связанных с обеспечением равного старта развития для всех детей и преемственности при переходе к следующему возрастному периоду. Взаимодействие с родителями как обязательное условие успешной реализации образовательной программы дошкольного образования, позволяет обеспечить ее эффективность, повысить качество образования. Социально-партнерские отношения с учреждениями образования, культуры и здравоохранения, создают благоприятные возможности для обогащения деятельности Учреждения.

IV. Оценка содержания и качества подготовки обучающихся образовательной организации.

Организация учебного процесса регламентирована учредительным документом (Уставом ДОУ).

В дошкольном образовательном учреждении имеются следующие документы, на основании которых возможна оценка содержания и качества подготовки наших воспитанников:

1) Программа развития (Согласована с начальником УО Ирбитского МО, заключение № 107 от 02.10.2025 г., утверждена приказом заведующего № 79/1-ОД от 17.10.2025 г., принята Советом учреждения протокол № 6 от 15.10.2025г);

2) Образовательная программа дошкольного образования МДОУ «Кирилловский детский сад» (далее – Программа) разработана педагогическим коллективом, в соответствии с Федеральным государственным образовательным стандартом

дошкольного образования, утвержденного Приказом Министерства образования и науки Российской Федерации от 17 октября 2013г. № 1155, и Федеральной образовательной программой дошкольного образования, утверждённой приказом Министерства просвещения Российской Федерации от 25 ноября 2022г. № 1028., утверждена приказом заведующего МДОУ «Кирилловский детский сад» от 29.08.2025г. № 71 – ОД.

Разработаны рабочие программы (приложения к ОП ДО).

В соответствии с ФГОС ДО, специфика дошкольного детства и системные особенности дошкольного образования делают неправомерными требования от ребенка дошкольного возраста конкретных образовательных достижений. Поэтому результаты освоения Программы представлены в виде целевых ориентиров дошкольного образования и представляют собой возрастные характеристики возможных достижений ребенка к концу дошкольного образования. Но для того, чтобы выявить возможные проблемы и дефициты в усвоении образовательной программы и подготовки воспитанников, педагоги и специалисты дошкольного учреждения используют педагогическое наблюдение за детьми.

Образовательная деятельность по образовательным программам дошкольного образования в учреждении осуществляется в группах общеразвивающей направленности.

Сравнительный анализ результатов освоения детьми основной общеобразовательной программы – образовательной программы

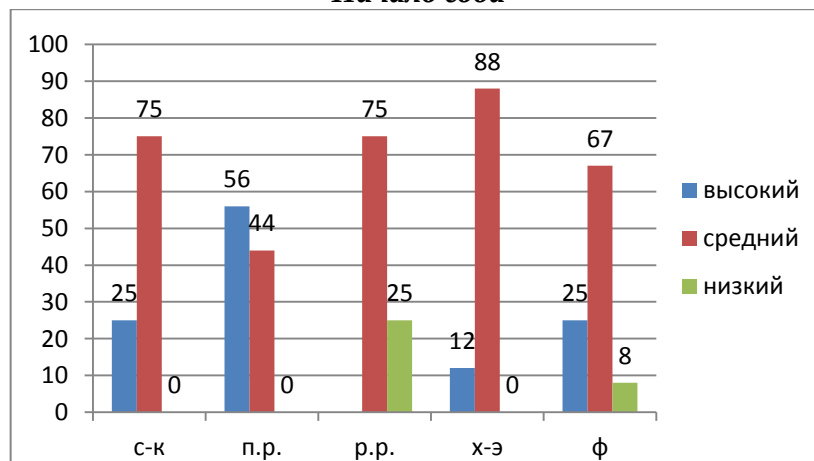
На основании Федерального государственного образовательного стандарта дошкольного образования и Федеральной программы дошкольного образования, в целях оценки эффективности педагогических действий и лежащей в основе их дальнейшего планирования проводится оценка индивидуального развития детей

Педагогический мониторинг проводится в учебном году 2 раза, в сентябре и мае. Методы мониторинга: регулярное наблюдение педагога за детьми в повседневной жизни и в процессе образовательной работы с ними, анализ продуктов детской деятельности, беседы, игровые ситуации.

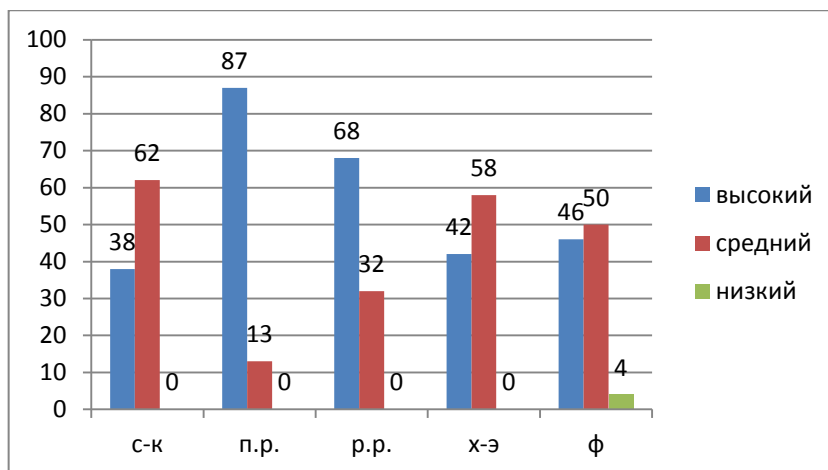
Результаты освоения обучающимися образовательной программы по итогам мониторинга организацией освоения образовательной программы дошкольного образования в динамике отражены в диаграмме.

Разновозрастная группа раннего возраста (воспитатель Нестерова А.Д.)

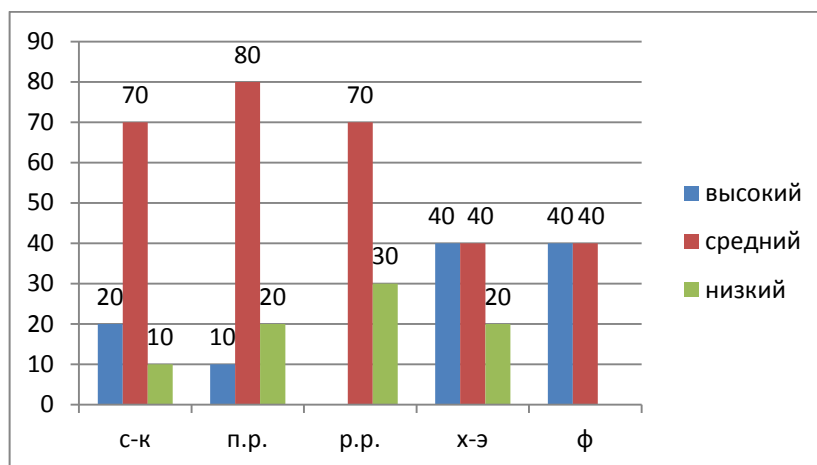
Начало года



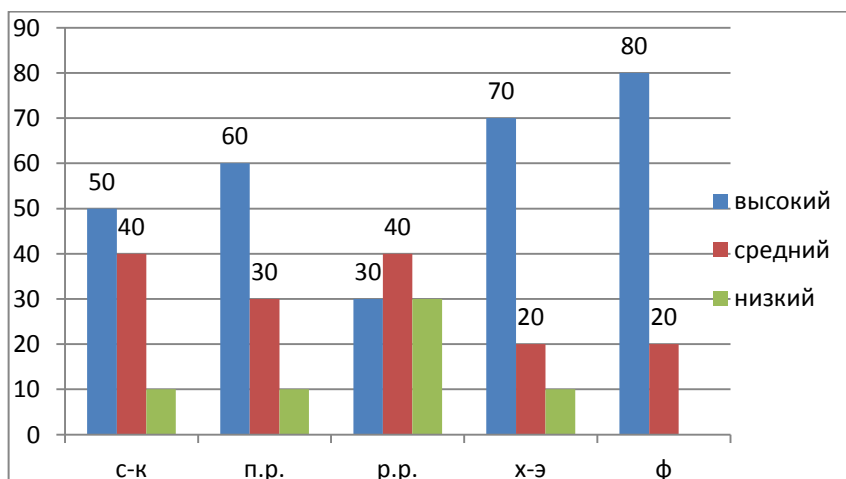
Конец года



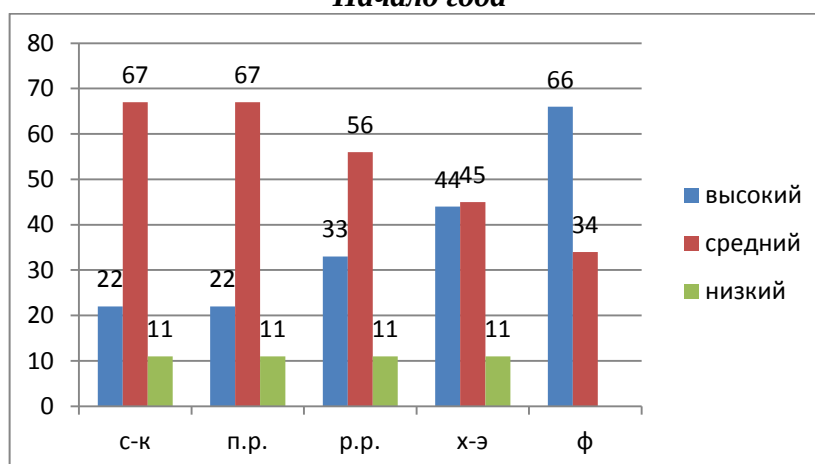
Разновозрастная группа младшего дошкольного возраста (воспитатели Иванова В.С., Мордяшова И.Н.)
Начало года



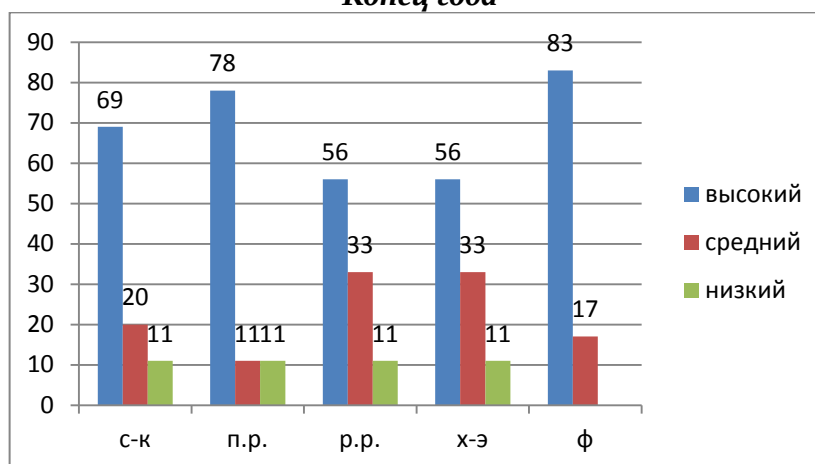
Конец года



Разновозрастная группа старшего дошкольного возраста (воспитатели Никитина Е.А., Мордяшова И.Н.)
Начало года



Конец года



Во всех возрастных группах по всем образовательным областям к концу учебного года есть рост достижений воспитанников. Наиболее высокие результаты в области социально-коммуникативного, познавательного и физического развития. Наиболее низкие результаты в области речевое развитие и художественно-эстетическое развитие.

В 2025г. закончил обучение по образовательной программе дошкольного образования 1 ребёнок.

По результатам педагогической диагностики, выпускник показывает достаточный уровень сформированности познавательно-речевой, художественно-эстетической, социально-личностной сфер развития.

У ребёнка выработаны соответствующие возрасту навыки трудолюбия, физически подготовлен, уровень развития интегративных качеств воспитанника соответствует возрасту. Хорошие результаты достигнуты благодаря использованию в работе методов, способствующих развитию самостоятельности, познавательных интересов детей, созданию проблемно-поисковых ситуаций и обогащению развивающей предметно-пространственной среды.

В работе ДОО большое внимание уделяется охране и укреплению здоровья детей. В рамках реализации образовательной программы дошкольного образования в учреждении проводится работа по формированию представлений о правилах здоровьесберегающего поведения, основ безопасности собственной жизнедеятельности.

Обеспечение безопасного, здорового образа жизни в рамках дошкольного образования, укрепления здоровья детей, развитие двигательной и гигиенической

культуры детей является первоочередной задачей, которая реализуется через сохранение качества медицинского обслуживания, организацию рационального питания, через физкультурно-оздоровительные мероприятия и закаливание, обеспечение безопасности жизнедеятельности детей и сотрудников, создание комфортной пространственной среды.

Педагогами проводится работа с воспитанниками и родителями (законными представителями) по укреплению здоровья детей. Это утренняя гимнастика и гимнастика после сна, занятия по физкультуре, прогулки на свежем воздухе, мытьё рук до локтя прохладной водой, хождение по коррегирующим дорожкам. Проведение физкультминуток и динамических пауз, включающих в себя игры малой подвижности, дыхательные упражнения, упражнения для снятия напряжения с глаз, а также спортивные досуги, праздники и развлечения.

Для повышения педагогической компетенции воспитателей проводились консультации по вопросам физического и психического оздоровления детей.

Информирование родителей осуществляется через официальный сайт учреждения, сообщество ВКонтакте (<https://vk.com/club217207360>) в сети Интернет, платформу МАХ и в родительских уголках групп.

Анализ взаимодействия с учреждениями здравоохранения показал, что оно носит плановый и систематический характер сотрудничества: вся работа ведётся в тесном контакте с фельдшером Кирилловского ФАПа:

- ежегодно осуществляется системный анализ состояния здоровья детей;
- проведение плановых осмотров детей учреждения специалистами детской поликлиники;
- вакцинация детей
- отслеживается динамика физического развития и заболеваемости детей.

Работа по формированию здорового образа жизни и её соответствие современным требованиям:

Программа здоровьесбережения разработанная коллективом МДОУ «Кирилловский детский сад», принята на педагогическом совете № 5 от 30.08.2021г.. утверждена приказом заведующего № 39/3 от 30.08.2021г., в силу особой актуальности проблемы сохранения здоровья детей, она отражает эффективные подходы к комплексному решению вопросов оздоровления воспитанников ДОУ, определяет основные направления, цели и задачи, а также план действий по реализации программы в течение трех лет.

- * Публикация материалов на сайте ДОУ;
 - * Уголки для родителей «Будь здоров»;
 - * Консультации для родителей на родительских собраниях;
 - * Реализация проектов, направленных на популяризацию здорового образа жизни и здорового питания;
 - * Папки-передвижки, информационные материалы для детей, сотрудников, родителей по пропаганде и обучению навыкам здорового образа жизни;
 - * Систематическое проведение бесед о безопасном поведении, здоровом образе жизни.
 - * Организация и проведение мероприятий, конкурсов, акций, направленных на формирование здорового образа жизни обучающихся, профилактику зависимостей, социально-опасных заболеваний;
 - * Спортивные досуги, спортивные праздники, Дни здоровья и др.
- Ежедневно проводятся:
- * Утренняя гимнастика;
 - * Физкультминутки во время занятий;
 - * Занятия по физической культуре;
 - * Подвижные игры на свежем воздухе;
 - * Соблюдение режима двигательной активности и отдыха для детей;

* Работа по профилактике плоскостопия, закаливающие мероприятия;

* Дыхательная гимнастика;

Все группы дошкольного учреждения оснащены Центрами «Физическое развитие» с наличием необходимого оборудования для проведения физкультурно-оздоровительной работы с детьми в группе и на воздухе.

Для укрепления здоровья дошкольников в ДОУ осуществляется комплекс профилактических мероприятий:

* профилактические прививки;

* обеззараживание воздуха облучателем-рециркулятором в течении дня;

* проветривание;

* система закаливающих процедур: ходьба по ребристым дорожкам, босохождение, воздушные ванны, утренняя гимнастика на улице, гимнастика после сна;

* профилактика инфекционных заболеваний,

* полоскание горла водой,

Ежегодно проводятся углубленные осмотры детей врачами-специалистами.

Средний показатель пропущенных детодней на 1 ребенка.

2023г	2024г	2025г
60	82	72

Количество случаев заболевания на 1 ребенка.

2023г	2024г	2025г
2,80	3,4	2,3

Количество случаев заболевания воспитанников за 2025 год.

Наименование показателей	Всего зарегистрировано случаев заболевания	из них у воспитанников в возрасте 3 года и старше
ВСЕГО	765	428
в том числе:	0	0
бактериальная дизентерия		
энтериты, колиты и гастроэнтериты, вызванные установленными, не установленными и неточно обозначенными возбудителями	3	0
скарлатина	0	0
ангина (острый тонзиллит)	18	10
грипп и острые инфекции верхних дыхательных путей	82	41
ковид	0	0
бронхит	2	2
пневмонии	0	0
несчастные случаи, отравления, травмы	0	0
другие заболевания	3	2

Анализируя данные за три прошедших года, можно сказать, что показатель заболеваемости снизился по сравнению с 2025 годом, но всё равно считается высоким в сравнении с предыдущими годами. Причины заболеваемости связаны с поступлением детей в ДОУ с хроническими заболеваниями и с ослабленным иммунитетом. Малоактивный образ жизни в семье. Чаще всего родители занимают детей просмотром мультфильмов и компьютерными играми, не ограничивая их по времени. Проблемой остается заболеваемость детей после праздников и выходных, так называемая

«родительская» заболеваемость и пропуски детей по семейным обстоятельствам, уровень таких пропусков по-прежнему достаточно высок. Неправильное питание детей дома.

В ДОУ организовано сбалансированное 3-разовое питание воспитанников, выполняются принципы рационального здорового питания детей: регулярность, полноценность, разнообразие путем соблюдения режима питания, гигиены питания и индивидуального подхода к детям во время приема пищи.

В ежедневном меню используются продукты, содержащие микроэлементы (витаминизированный хлеб, йодированная соль), бифидобактерии (кисломолочные продукты), витамины (фрукты, овощи, соки и т.п.) и растительную клетчатку, способствующие функционированию процессов пищеварения, укрепляющими иммунитет.

Участие детей в конкурсных мероприятиях.

Воспитанникам предоставляются права на развитие их творческих способностей и интересов, включая участие в конкурсах, олимпиадах, выставках, смотрах, физкультурных мероприятиях, спортивных мероприятиях, в том числе в официальных спортивных соревнованиях и других массовых мероприятиях. Участие детей в конкурсных мероприятиях муниципального, областного, регионального, всероссийского уровней в 2025 году:

Название	Уровень	Количество участников	Результат
Игрушка-кормушка «Эколята – друзья пернатых»	Всероссийский	2	Сертификаты участников
«Рисуем Победу» Акция	Всероссийский	3	Дипломы за участие
Экологический конкурс «Синичкин день»	Муниципальный	2	Грамота за 3 место, свидетельство участника
Конкурс чтецов «Стихи победы»	Уровень ДОУ	5	Грамота 1 место (2 шт) Грамота за 2 место Грамота 3 место (2 шт)
Выставка поделок из природного материала «Осенние фантазии»	Уровень ДОУ	2	Сертификаты участников
Эколого-социальная акция «Эко-ёлка – 2025»	Муниципальный	4	Грамота 2 место Сертификаты участников
Кросс нации – 2025	Всероссийский	4	Сертификаты участников
Велофестиваль – 2025	Муниципальный	4	Сертификаты участников
Викторина «Дружные народы России»	Уровень ДОУ	9	Грамота за 1 место Грамота за 2 место Грамота за 3 место Сертификаты участников
Акция «Полная миска»	муниципальный	8	Благодарственное письмо
Конкурс поделок «Новогоднее волшебство»	Уровень ДОУ	12	Грамота за 1 место Грамота за 2 место Грамота за 3 место Сертификаты участников

Конкурс-выставка поделок «Символ года 2025-Зелёная деревянная змея»	Уровень ДОУ	3	Грамота за 1 место Грамота за 2 место Грамота за 3 место
Конкурс поделок «Новогодняя елочная игрушка»	Муниципальный	8	Сертификаты участников
Акция «Спасибо защитник Родины моей»	Муниципальный	5	Сертификат Участников, благодарственное письмо
Акция «Помним, гордимся, наследуем»	Муниципальный	8	Свидетельство участников
Фестиваль ГТО	Муниципальный	3	Сертификаты участников
Акция «Зелёная Россия-2025»	Муниципальный	9	Благодарственное письмо
Слёт волонтеров ДО	Муниципальный	4	Благодарственное письмо
Парад волонтерских отрядов – дошколят Ирбитского МО	Муниципальный	9	Грамота за 1 место
Мастер-класс по изготовлению световозвращателей «Экофликер»	Муниципальный	10	Свидетельство участников, благодарность
Акция «Добрые крышечки»	Муниципальный	9	Сертификат, Благодарственное письмо
Акция «10000 добрых дел в один день»	Муниципальный	9	Свидетельство участников
Конкурс рисунков «Эколята за отдельный сбор отходов и повторное использование материалов»	Муниципальный	3	Сертификаты участников
Урок Эколят	Всероссийский	12	Сертификаты участников
Творческий конкурс «Портрет Свердловской области»	Региональный	5	Сертификаты участников
Интеллектуальная игра для дошкольников «Соображалки»	Муниципальный	1	Диплом за участие
Конкурсе детского творчества «Чудо Рождества Христова»	Муниципальный	9	Сертификаты участников

Вывод: Освоение образовательной Программы дошкольного образования по образовательным областям отражает положительную динамику. Однако, проблемы еще остаются. Проведенный анализ образовательной деятельности показал необходимость продолжать работу в следующих направлениях:

- * индивидуализация образовательного процесса педагогом должна реализовываться всегда на системном уровне в различных формах образовательной деятельности.
- * педагоги должны регулярно ориентироваться на результаты педагогической диагностики и наблюдений, что позволит индивидуализировать образовательный процесс.
- * формирование у педагогов мотивации для участия в методической работе ДОУ, района;

- * организация оптимальной двигательной активности детей на протяжении всего пребывания в детском саду в соответствии с требованиями ФГОС ДО;
- * продолжение работы по развитию речи используя как классические, так и новые формы работы с детьми.
- * особое внимание обратить на комплексное сопровождение развития ребенка в семье, регулярное планирование содержания индивидуальной поддержки.
- * постоянное совершенствование здоровьесберегающей среды, с учетом потребностей и возможностей воспитанников, их семей и заинтересованных сторон, при необходимости привлекать специалистов к организации мероприятий по сохранению и укреплению здоровья детей, снижению заболеваемости, количества дней, пропущенных детьми по болезни.

V. Оценка востребованности выпускников.

На основании ФГОС ДО, утверждённого приказом Министерства образования и науки РФ от 17.10.2013г. №1155, целевые ориентиры дошкольного образования не подлежат непосредственной оценке, в том числе в виде диагностики (мониторинга) и не являются основанием для их сравнения с реальными достижениями детей. Освоение программы не сопровождается проведением промежуточной и итоговой аттестации воспитанников. Результаты осуществления воспитательно-образовательного процесса явился качественный уровень сформированности у детей предпосылок к учебной деятельности на этапе завершения дошкольного образования.

В 2025 году МДОУ « Кирилловский детский сад» подготовил 1 выпускника. Он поступили в МОУ «Фоминская СОШ» и благополучно прошел адаптацию к школе.

Вывод: Образовательная программа реализуется с учетом возрастных и индивидуальных особенностей воспитанников. Образовательная деятельность детского сада осуществляется в соответствие с учебным планом, годовым планом работы учреждения. При этом установлены последовательность, продолжительность деятельности воспитанников во время образовательной деятельности, максимальный объем образовательной нагрузки детей, соответствует санитарно – гигиеническим нормам.

VI. Оценка кадровых условий.

Структура категорий работников:

Всего работников: 21, из них 3- внешние совместители.

- * Административно – управленческий персонал – 2;
- * Педагогический персонал: - 7, из них специалисты: инструктор по физической культуре – 1(внутренний совместитель), музыкальный руководитель – 1 (внешний совместитель), учитель-логопед, учитель-дефектолог – 1 человек (внешний совместитель), педагог-психолог – 1 человек (внутренний совместитель).
- * Младший воспитатель – 3;
- * Обслуживающий персонал – 9, из них 1 – внешний совместитель, 1 – внутренний совместитель

Образовательный ценз педагогов:

1. по образованию:

Высшее образование – 42,8%

Среднее – специальное – 57,2%

Основное общее – 0 %

2. по квалификационным категориям:

Первая – 4 человека – 57 %;

Соответствие занимаемой должности – 2 человека – 28 %;

Без категории – 1 человек – 15 %.

3. по педагогическому стажу:

От 3 – 5 лет – 2 – 28%

От 5-20 лет – 2 – 28 %

От 20 и более - 3 – 44%.

Детский сад укомплектован сотрудниками на 100%, коллектив объединен едиными целями и задачами, имеет благоприятный микроклимат.

Коллектив МДОУ «Кирилловский детский сад» совершенствует педагогическое мастерство, повышает квалификацию. По плану повышения квалификации педагогов и в соответствии с «Законом об образовании в Российской Федерации».

За прошедший 2025 год педагоги ДОУ принимали участие в профессиональных и методических объединениях различного уровня.

Участие педагогов в семинарах, вебинарах, форумах, конкурсах:

Название	Уровень	Количество участников
РМО «Формирование звуковой культуры речи у детей дошкольного возраста»	Муниципальный	3
РМО «Многообразие возможностей в образовательном пространстве развивающей среды ДОУ»	Муниципальный	1
РМО «Реализация ОП ДО «СамоЦвет»	Муниципальный	1
«Ярмарка педагогических идей педагогов ДОО-2025»	Муниципальный	1
«Воспитать человека»»	Региональный	1
«Финансовая перемена»	Региональный	1
Областное методическое объединение педагогов дошкольного образования	Региональный	2
Вебинар «Актуальные вопросы ДО: цифровые помощники педагога»	Региональный	4
Вебинар «Профилактика заболеваний полости рта у детей»	Региональный	3
Вебинар «Социально-психологическая поддержка и современные технологии в образовательном процессе»	Региональный	1
Вебинар областного методического объединения педагогов дошкольных образовательных организаций Свердловской области «Программа просвещения родителей (законных представителей) детей дошкольного возраста, посещающих ДОО»	Региональный	2
ИРО ОМО «Историческое просвещение детей дошкольного возраста в рамках года Защитника Отечества»	Региональный	3
Вебинар ИРО «Орлята-дошколята»	Региональный	2
Вебинар «Взаимодействие семьи и детского сада: развиваем фонематический слух у детей 3-7 лет через игру и повседневность».	Муниципальный	2
Вебинар « Совершенствование компетенций педагога: использование искусственного интеллекта и инновационных образовательных	Региональный	4

методик в условиях внесения изменений в ФООП ДО и ФГОС ДО»		
«Зимняя сказка – 2025»	Муниципальный	2
Акция «Весенняя неделя добра – 2025»	Муниципальный	5
Акция «Сад Победы»	Муниципальный	1
Акция на «Добро ru»	Региональный	1

Каждый педагог способен к саморазвитию. Работа по самообразованию педагогов переходит от теоретического изучения вопроса к деятельности (консультации, выступления из опыта работы). Анализ показал, что воспитатели определяют цель и задачи деятельности, которые бы привели к конкретному результату, выбирают соответствующие методы и приемы, стал актуальным поиск эффективных средств развития интереса воспитанников к какой – либо деятельности, но 20 % педагогов недостаточно владеют компьютерными технологиями.

Вывод: таким образом, МДОУ «Кирилловский детский сад» располагает квалифицированными, творческими кадрами, осуществляющими образовательный процесс, имеющими достаточный уровень педагогической культуры. Повышение профессионального уровня педагогов, совершенствование их педагогического мастерства свидетельствует о достаточном потенциале педагогического коллектива, который способен решать поставленные задачи.

VII. Оценка учебно-методического обеспечения

Учебно-методическое обеспечение ДОУ соответствует требованиям реализуемой образовательной программы, обеспечивает образовательную деятельность.

В учреждении созданы условия для повышения мотивации участников образовательного процесса на личностное саморазвитие, самореализацию, самостоятельную творческую деятельность. Педагоги имеют возможность пользоваться учебно-методическим фондом.

Воспитанникам предоставляются детская художественная литература, демонстрационный, иллюстрационный раздаточный материал, средства обучения, воспитания, игры и игрушки. Оборудование и оснащение методического кабинета не достаточно для реализации образовательных программ. В методическом кабинете созданы условия для возможности организации совместной деятельности педагогов. Программное обеспечение позволяет работать с текстовыми редакторами, интернет - ресурсами, фото- видеоматериалами, графическими редакторами.

Вывод: Учебно-методическое обеспечение в ОО в достаточной степени соответствует реализуемым образовательным программам и ФГОС ДО, но необходимо пополнять современным инновационным методическим, дидактическим материалом в соответствии с ФООП ДО.

VIII. Оценка библиотечно-информационного обеспечения

Обеспеченность ДОУ учебной, учебно-методической и художественной литературой составляет 80%.

В образовательном учреждении имеется библиотечный фонд, систематически проводится ревизия. Пополнение и обновление фонда осуществляется ежегодно. Соответствие обеспеченности литературой существующим требованиям.

Функционирует сайт образовательного учреждения, информации размещается в соответствии с требованиями законодательства. Информация о деятельности образовательного учреждения для заинтересованных лиц доступна и открыта (наличие

информации на сайтах КАИС ИРО СО, bus.gof.ru, goszakupki.ru, Е-услуги, на сайте образовательного учреждения), имеются информационные стенды в ДОО (информация об организации, административном и педагогическом составе, информация о правилах комплектования и приема в ДОО, об организации питания и здоровьесбережения, дорожная безопасность, пожарная безопасность, об образовательной деятельности). Систематически пополняется и обновляется информация в уголках для родителей в группах.

Вывод: В ДОО создано библиотечно-информационное обеспечение. Составлены каталоги библиотечного фонда. Библиотечно-информационное обеспечение в 2025 году обновлялось в соответствии с новым законодательством и актуальными потребностями участников образовательных отношений, что позволяет педагогам эффективно планировать образовательную деятельность и совершенствовать свой образовательный уровень.

IX. Оценка материально – технической базы

Здание МДОУ «Кирилловский детский сад» введено в эксплуатацию в 1986 году. Общая площадь здания – 713 кв.м. Площадь земельного участка 4071,6 кв.м.

Общая площадь помещений, в которых осуществляется образовательная деятельность -235,8 кв.м, списочный состав 29 воспитанников в расчёте на одного воспитанника – 8,1 кв.м. На первом этаже расположена группа детей раннего возраста, музыкальный и физкультурный залы, на втором этаже младшая разновозрастная группа и старшая разновозрастная группа. Группы ежегодно пополняются игровым оборудованием.

Территория ДОО ограждена деревянным забором. Участки детей раннего возраста и младшего дошкольного возраста огорожены маленькими заборчиками. Для каждой группы имеются прогулочные площадки, веранды, спортивный участок обеспечивающие физическую активность и разнообразную игровую деятельность воспитанников на прогулке.

В детском саду имеются:

- групповые помещения – 3
- кабинет заведующего – 1
- методический кабинет – 1
- зал для музыкальных занятий – 1
- зал для физкультурных занятий – 1
- пищеблок – 1
- прачечная – 1

Медицинское обслуживание

Медицинское обслуживание осуществляется на основании договора с ГАУЗ СО «Ирбитская ЦГБ».

Фельдшером Кирилловского ФАПа ведется учет и анализ общей заболеваемости воспитанников, анализ простудных заболеваний.

Ежегодно проводится профосмотр детей врачами-специалистами ГАУЗ СО «Ирбитская ЦГБ» с записями рекомендаций в медицинские карты детей.

Персонал, в установленном порядке, проходит предварительные (при поступлении на работу) и периодические медицинские осмотры, аттестацию для персонала пищеблока, а также лиц, участвующих в раздаче пищи детям - не реже 1раза в год. Каждый работник имеет личную медицинскую книжку.

В ДОО работает санитарная комиссия, которая ежемесячно проверяет группы и все подсобные помещения на выполнение сотрудниками санитарно-эпидемиологического режима, с занесением результатов проверок в санитарный журнал.

Фельдшером совместно с педагогами проводится мониторинг здоровья дошкольников, ведётся ежегодный учёт групп здоровья детей.

Пищеблок находится на первом этаже, вход осуществляется со стороны хозяйственного двора. Помещения пищеблока предусматривают последовательность технологических процессов, исключающих встречные потоки сырой и готовой продукции. Пищеблок включает в себя: кладовую сухих продуктов, мясо-рыбный цех, помещение для первичной обработки овощей совмещен с холодным цехом и моечной кухонной посуды, горячий цех совмещен с раздаточной.

Помещения пищеблока оборудованы системами отопления, вытяжной вентиляцией, холодного и горячего водоснабжения, канализацией в соответствии с требованиями. Пищеблок оборудован необходимым технологическим, холодильным и моечным оборудованием в соответствии с требованиями СанПиН 2.3/2.4.3590-20 Постановлением Главного государственного санитарного врача РФ от 27 октября 2020 года N 32 Об утверждении "Санитарно-эпидемиологические требования к организации общественного питания населения". «МР 2.3.6.0233-21.2.3.6 Предприятия общественного питания. Методические рекомендации к организации общественного питания населения.(утв. Главным государственным санитарным врачом РФ 02.03.2021).вместе с «Рекомендациями по правилам обработки установок для дозированного розлива питьевой воды», «Рекомендации по отбору суточных проб» «Рекомендуемой номенклатурой, объемом и периодичностью проведения лабораторных и инструментальных исследований в организациях питания образовательных учреждений»)

С целью информирования родительской общественности в каждой групповой ячейке и на стендах «МЕНЮ» ежедневно размещается меню на текущий день.

Питание детей организуется в групповых помещениях. Доставка пищи от пищеблока до групповых осуществляется в специально выделенных промаркированных закрытых емкостях. Ежедневно перед началом работы проводится осмотр работников, связанных с приготовлением и раздачей пищи. Результаты осмотра заносятся в журнал здоровья. Работники пищеблока, воспитатели и младшие воспитатели обеспечены специальной одеждой. Заключены договоры (контракты) на поставку продуктов питания.

Оснащение образовательного процесса:

Образовательная среда в ДОУ создана с учетом возрастных гендерных особенностей воспитанников. Групповые помещения оснащены необходимым оборудованием, пособиями и атрибутами для организации различных видов детской деятельности в соответствии с рекомендациями инновационной образовательной программы "От рождения до школы" и развивающими технологиями. Педагогами ведется целенаправленная работа по созданию развивающей предметно-пространственной среды:

При разработке ее состава и структуры мы учитывали следующие требования:

- адекватность среды, т.е. ее соответствие возрастным возможностям детей и содержанию Программы;

- полнота среды, ее трансформируемость, что предусматривает обеспечение полноценности ее содержания для всех видов детской деятельности, возможность ее изменений в зависимости от образовательной ситуации;

- вариативность среды, что предполагает наличие различных пространств, разнообразных материалов, игр, игрушек их периодическую сменяемость;

- деятельно-возрастная организация среды, что подразумевает постепенное ее обогащение и развитие соответственно развитию возможностей детей;

- динамичность, что предполагает возможность быстрого изменения среды, исходя из интересов и потребностей детей;

- доступность и безопасность;

- эстетика, для чего необходима сочетаемость материалов, используемых при оформлении среды по цветовой гамме, фактуре, размерам.

Развивающая предметно-пространственная среда соответствует педагогическим требованиям, современному уровню образования, нормам техники безопасности, санитарно-гигиеническим нормам, физиологии детей, принципам функционального комфорта.

Методический кабинет имеет программно-методические средства обучения; наглядные; технические. При создании, оснащении и организации методического кабинета используем следующие принципы: оснащение кабинета должно быть простым и рациональным, должно обеспечивать высокий уровень учебно-воспитательного процесса; оформление кабинета должно соответствовать общепринятым эстетическим требованиям; основным оснащением кабинета являются учебно-методическая литература, комплекты наглядных и систематизированных материалов, дидактические материалы.

Оснащенность оргтехникой:

- интерактивная доска – 1
- персональные компьютеры – 2
- ноутбуки – 4
- мультимедийный проектор – 2
- принтер – 2
- МФУ (принтер + сканер) – 1
- музыкальный центр – 1

Доступ к информационным системам и информационно-телекоммуникационным сетям

Имеется точка доступа в сеть ИНТЕРНЕТ, подключено 1 рабочее место, функционирует контент-фильтр.

Вывод: Оборудование ДОО отвечает санитарно-эпидемиологическим правилам и нормативам, гигиеническим, педагогическим и эстетическим требованиям, требованиям безопасности. Обеспечивается безопасность жизнедеятельности воспитанников и сотрудников, т.е. соблюдаются правила по охране труда. Отсутствуют случаи травматизма среди детей и сотрудников.

Однако материально-техническую базу ДОО нужно пополнять и обновлять, в соответствии с ФООП ДОО, Федеральным государственным образовательным стандартом и требованиями СанПиН.

Х. Оценка функционирования внутренней системы оценки качества дошкольного образования.

В ДОО создана и функционирует внутренняя система оценки качества дошкольного образования. Целью организации внутренней системы оценки качества образования является анализ исполнения законодательства в области образования и качественная оценка воспитательно-образовательной деятельности, условий развивающей среды ДОО и выполнения комплексного плана контроля для определения факторов и своевременное выявление изменений, влияющих на качество образования в дошкольном образовательном учреждении.

Проводятся мероприятия внутреннего контроля в рамках функционирования системы оценки качества дошкольного образования:

- оперативный контроль;
- тематический контроль;
- производственный контроль;
- соблюдение санитарных требований;
- анализ результатов контроля и взаимоконтроля.

Информированность участников образовательных отношений о функционировании системы оценки качества дошкольного образования в образовательном учреждении

осуществляется на общих родительских собраниях, на сайте ДОО, обсуждения на педагогических советах и заседаниях Совета учреждения.

Сбор и анализ информации о дошкольном образовании осуществляется в соответствии с Перечнем обязательной информации о системе образования, подлежащей мониторингу, утвержденным постановлением Правительства РФ от 5 августа 2013 г. № 662 «Об осуществлении мониторинга системы образования».

Часть вторая

I. Анализ показателей деятельности организации, подлежащей самообследованию, устанавливаемых федеральным органом исполнительной власти, осуществляющим функции по выработке государственной политики и нормативно – правовому регулированию в сфере образования.

Общая численность педагогических работников в ДООУ 5 человек. Численность педагогических работников в общей численности педагогических работников в возрасте:

- до 30 лет- 1 педагог 14,3 %;
- с 30 до 40 лет - 3 педагог 42,8 %,
- с 40 до 50 лет- 1 педагог – 14,3%,
- от 50 до 55 лет- 1 педагога 14,3%,
- в возрасте от 55 лет – 1 педагог 14,3%.

Численность педагогических и административно – хозяйственных работников, прошедших за последние 5 лет повышение квалификации/профессиональную переподготовку по профилю педагогической деятельности или иной осуществляемой деятельности, в общей численности педагогических и административно – хозяйственных работников составила 100%. Численность педагогических и административно – хозяйственных работников, прошедших повышение квалификации по применению в образовательном процессе ФГОС в общей численности педагогических и административно – хозяйственных работников составила 100%.

Общая площадь помещений, в которых осуществляется образовательная деятельность, в расчете на одного воспитанника составляет 8,1 кв.м. В ДООУ имеются прогулочные площадки, спортивная площадка, обеспечивающие физическую активность и разнообразную игровую деятельность воспитанников на прогулке.

В ДООУ образовательную деятельность осуществляют воспитатели , инструктор по физической культуре, музыкальный руководитель. Ставок учителя – логопеда, логопеда, учителя – дефектолога, и педагога – психолога не имеется.

Вывод: таким образом, на основании результатов самообследования установлено: деятельность детского сада соответствует требованиям, целям и задачам Программы развития и Образовательной программы, обеспечивает качество образования на уровне, соответствующем требованиям ФГОС ДО и ФОП ДО. В связи введением ФОП ДО осуществляются изменения, которые ориентируют образовательный процесс на реализацию современных требований к качеству образования. ДООУ подвергает существенной корректировке не только образовательный процесс, но и серьезно совершенствует его ресурсное обеспечение.

II. Показатели деятельности дошкольной образовательной организации, подлежащей самообследованию

№ п/п	Показатели	Единица измерения
1.	Образовательная деятельность	

1.1	Общая численность воспитанников, осваивающих образовательную программу дошкольного образования, в том числе:	28 человек
1.1.1	В режиме полного дня (8 - 12 часов)	28 человека
1.1.2	В режиме кратковременного пребывания (3 - 5 часов)	0 человек
1.1.3	В семейной дошкольной группе	0 человек
1.1.4	В форме семейного образования с психолого-педагогическим сопровождением на базе дошкольной образовательной организации	0 человек
1.2	Общая численность воспитанников в возрасте до 3 лет	9 человек
1.3	Общая численность воспитанников в возрасте от 3 до 8 лет	19 человек
1.4	Численность/удельный вес численности воспитанников в общей численности воспитанников, получающих услуги присмотра и ухода:	28 человека /100%
1.4.1	В режиме полного дня (8 - 12 часов)	28 человека /100%
1.4.2	В режиме продленного дня (12 - 14 часов)	0 человек /0%
1.4.3	В режиме круглосуточного пребывания	0 человек /0%
1.5	Численность/удельный вес численности воспитанников с ограниченными возможностями здоровья в общей численности воспитанников, получающих услуги:	0 человек /0%
1.5.1	По коррекции недостатков в физическом и (или) психическом развитии	0 человек /0%
1.5.2	По освоению образовательной программы дошкольного образования	31 человека /100%
1.5.3	По присмотру и уходу	31 человека /100%
1.6	Средний показатель пропущенных дней при посещении дошкольной образовательной организации по болезни на одного воспитанника	17,5 дней
1.7	Общая численность педагогических работников, в том числе:	5 человек
1.7.1	Численность/удельный вес численности педагогических работников, имеющих высшее образование	1 человек /20%
1.7.2	Численность/удельный вес численности педагогических работников, имеющих высшее образование педагогической	1 человек /20%

	направленности (профиля)	
1.7.3	Численность/удельный вес численности педагогических работников, имеющих среднее профессиональное образование	4 человека /80%
1.7.4	Численность/удельный вес численности педагогических работников, имеющих среднее профессиональное образование педагогической направленности (профиля)	4 человека /80%
1.8	Численность/удельный вес численности педагогических работников, которым по результатам аттестации присвоена квалификационная категория, в общей численности педагогических работников, в том числе:	4 человека /57%
1.8.1	Высшая	0 человек /0%
1.8.2	Первая	4 человек /57%
1.9	Численность/удельный вес численности педагогических работников в общей численности педагогических работников, педагогический стаж работы которых составляет:	человек/%
1.9.1	До 5 лет	0 человек /0 %
1.9.2	Свыше 30 лет	2 человек /28,6%
1.10	Численность/удельный вес численности педагогических работников в общей численности педагогических работников в возрасте до 30 лет	2 человека / 28,6 %
1.11	Численность/удельный вес численности педагогических работников в общей численности педагогических работников в возрасте от 55 лет	1 человек /14,3%
1.12	Численность/удельный вес численности педагогических и административно-хозяйственных работников, прошедших за последние 5 лет повышение квалификации/профессиональную переподготовку по профилю педагогической деятельности или иной осуществляемой в образовательной организации деятельности, в общей численности педагогических и административно-хозяйственных работников	7 человек /100%
1.13	Численность/удельный вес численности педагогических и административно-хозяйственных работников, прошедших повышение квалификации по применению в образовательном процессе федеральных государственных образовательных стандартов в общей численности педагогических и административно-хозяйственных работников	7 человек /100%
1.14	Соотношение "педагогический работник/воспитанник" в	1/4

	дошкольной образовательной организации	
1.15	Наличие в образовательной организации следующих педагогических работников:	
1.15.1	Музыкального руководителя	да
1.15.2	Инструктора по физической культуре	да
1.15.3	Учителя-логопеда	да
1.15.4	Логопеда	нет
1.15.5	Учителя-дефектолога	да
1.15.6	Педагога-психолога	да
2.	Инфраструктура	
2.1	Общая площадь помещений, в которых осуществляется образовательная деятельность, в расчете на одного воспитанника	8,1 кв. м
2.2	Площадь помещений для организации дополнительных видов деятельности воспитанников	0 кв.м
2.3	Наличие физкультурного зала	да
2.4	Наличие музыкального зала	да
2.5	Наличие прогулочных площадок, обеспечивающих физическую активность и разнообразную игровую деятельность воспитанников на прогулке	да

**ДОКУМЕНТ ПОДПИСАН
ЭЛЕКТРОННОЙ ПОДПИСЬЮ**

СВЕДЕНИЯ О СЕРТИФИКАТЕ ЭП

Сертификат 364594085773079485149359994365539118177086968088

Владелец Измestьева Мария Юрьевна

Действителен с 07.10.2025 по 07.10.2026